



FLEXOMIX 30



SANACIJSKE MALTE



OPIS IZDELKA

FLEXOMIX 30 je cementna polimerno modificirana malta z nizkim elastičnim modulom, ojačana z vlakni, ki v enem samem izdelku združuje volumetrično obnovo in površinsko obdelavo betona ali ometov.

NANOS IZDELKA

- Površinska izravnava poškodovanih gredi in nosilnih stebrov
- Obnova čelnih stranic balkonov
- Odprava površinskih napak v betonu, kot so podstroji, trske ipd.
- Obnova poškodovanega prekrivnega sloja armature
- Popravljanje manjkajočih delov estrihov in ometov
- Izravnava površin, zatesnjenih s snovjo PLASTIVO in/ali AQUASCUD

PREDNOSTI

- Visoka neprepustnost
- Dobra odpornost na agresijo kemičnih vremenskih dejavnikov
- Nizek elastični modul, sposoben slediti strukturi pri njenem premikanju
- Odlična tiksotropnost, ki omogoča nanašanje brez opaža
- Odličen oprijem na beton in na armaturo;
- Izravnavanje cementnih površin
- Preprosta uporaba in hiter nanos v obliki brizganja

PRIPRAVA IN UPORABA

Priprava površin

Popoln oprijem sredstva FLEXOMIX 30 na podlago, ki je nujno potreben za zagotovitev trdnosti obnovljenega predela, je odvisen od načina priprave podlage, na katero boste izdelek polagali; zato je treba predhodno:

- Temeljito odstranite vse odstopajoče dele s peskanjem ali štokanjem;
- Odstranite vsakršno prisotnost folije ali ostankov cementa in poskrbite, da je površina enakomerno hrapava.
- Z vseh izpostavljenih delov armature odstraniti rjo in na tako očiščeno armaturo nanesti zaščitno sredstvo SANOFER (glejte pripadajoči tehnični list)
- Površine temeljito omočiti in poskrbeti, da bodo vse do začetka nanašanja vlažne.

Priprava zmesi

Zmes pripravite na naslednji način:

- V mešalnik za malto nalijte zamesno vodo (4÷4,5 l na vrečo, kar je enako 16÷18% teže);
- Med mešanjem počasi dodajajte izdelek.
- Zmes mešajte približno 3 minute, nato pa preverite obdelavnost; če bi bilo potrebno, dolijte manjšo količino vode, da popravite obdelavnost (manjše količine dodane vode ne spremenijo lastnosti izdelka);
- Zmes mešajte še nadaljnje 3 minute.

Mešanje v mešalniku za beton ali s planetarnim mešalnikom je možno tudi ob upoštevanju zgornjih navodil.

Nanos

FLEXOMIX 30 nanesite z zidarsko žlico ali z lopatico v plasteh debeline 2 cm; pri debelejših slojih med nanašanjem posameznih slojev počakajte vsaj 60 minut; svetujemo, da je površina podlage hrapava, tako da je oprijem naslednjega sloja boljši.

V primeru nanašanja na večje površine poskrbite za uporabo armirane mreže, ki je s klini ali s sredstvom CONNETTORE 20 (glejte pripadajoči tehnični list) fiksirana na podlago.

Nanašanje z brizganjem

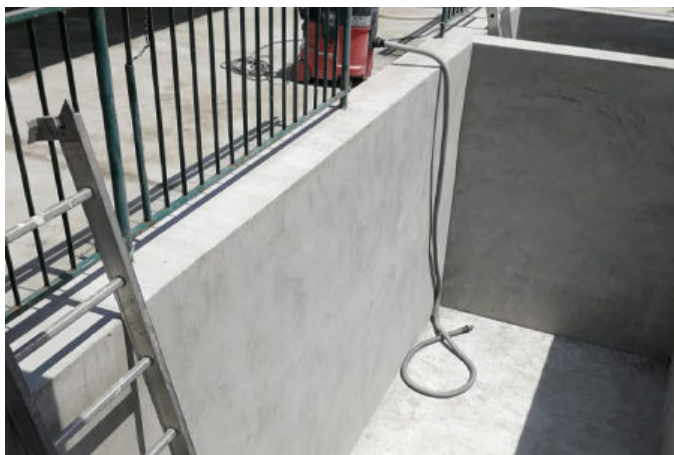
Izdelek je mogoče nanašati tudi strojno za končno obdelavo, če se prej ločeno pripravi izdelek (za več informacij se obrnite na tehnično pomoč Volteco).

V tem primeru vedno upoštevajte prej navedena navodila za nanos.

Končna obdelava

Končno obdelavo izdelka FLEXOMIX 30 dosežete tako, da površino zgladite z gobasto lopatko, ko se malta začne strjevati.

Po glajenju z gladilko, in vsekakor ne prej kot 24 ur po nanosu, lahko na FLEXOMIX 30 nanesete neposredno SISTEM CP ali X-LIME (glejte pripadajoči varnostni list) oziroma ustrezni zaključni sloj/sistem.



Reference na www.volteco.com

PORABA IN IZKORISTEK

16 kg/m² za centimeter nanešene debeline

Z eno vrečo izdelka FLEXOMIX 30 lahko pripravimo približno 16 l malte.

EMBALAŽA IN SKLADIŠČENJE

FLEXOMIX 30 je na prodaj v vrečah po 25 kg.

Izdelke shranjujte v suhem prostoru, zaščitenem pred sončno svetlobo, vlago in temperaturami, nižjimi od +5° C.

FLEXOMIX 30 v originalni embalaži ima rok uporabnosti 18 mesecev.

OPOZORILA - POMEMBNE OPOMBE

Izdelku ne dodajajte vode, da bi podaljšali čas uporabnosti.

V primeru visokih temperatur ali vetra zagotovite stalno vlaženje podlage, tako da omogočite pravilno zorenje.

Pri nanašanju na površine večjih dimenzij (> 9m²) izdelajte ločilne spoje po celotni debelini nanosa.

Podatki za pripravo in uporabo veljajo v primeru običajnih okoljskih pogojev (temperatura +20° C; relativna vlažnost 60 %).

FIZIČNE IN TEHNIČNE LASTNOSTI

Specifike	Vrednosti
Izgled	prah sive barve
Konzistenca mešanice	tiksotropno
Največja velikost agregata	1,0 mm
Čas obdelavnosti pri +20 °C	20'
Temperatura nanašanja	od + 5 °C do + 30 °C
Razmerje mešanice	100 delov prahu 16-18 delov vode
Specifična teža	> 1,65 kg/l

Lastnost	Preizkusna metoda	Zahtevane lastnosti UNI EN 1504-3, Razred R3	Izjavljena lastnost (**)	Certificirana lastnost (**)
Krčenja	-	-	kontrolirano	-
Upogibna trdnost po 1 dnevu	UNI EN 196-1	-	> 2,5 MPa	-
po 7 dnevih	UNI EN 196-1	-	> 3,5 MPa	-
po 28 dnevih	UNI EN 12190	-	> 5,5 MPa	10,4 MPa
Tlačna trdnost po 28 dneh	UNI EN 12190	≥ 25 MPa	> 35 MPa	43,2 MPa
Oprijem na beton	UNI EN 1542	≥ 1,5 MPa	> 1,5 MPa	1,62 MPa
Vsebnost kloridnih ionov	UNI EN 1015-17	≤ 0,05%	-	0,01%
Tlačna odpornost elastičnega modula po 28 dneh	UNI EN 13412	> 15 GPa	-	20 GPa
Odpornost na karbonizacijo	UNI EN 13295	dk < kontrolni beton (MC 0,45)	-	zahteva izpolnjena
Koeficient kapilarne absorpcije	UNI EN 13057	≤ 0,5 kg*m ⁻² *h ^{-0,5}	< 0,3 kg*m ⁻² *h ^{-0,5}	0,14 kg*m ⁻² *h ^{-0,5}
Toplotna združljivost, 1. del (oprijem po 50 ciklih zmrzovanja in tajanja)	UNI EN 13687-1	≥ 1,5 MPa	-	2,41 MPa
Toplotna združljivost, 2. del (oprijem po 30 nevihnih ciklih)	UNI EN 13687-2	≥ 1,5 MPa	-	2,71 MPa
Toplotna združljivost, 4. del (oprijem po 30 suhih toplotnih ciklih)	UNI EN 13687-4	≥ 1,5 MPa	-	2,50 MPa
Odpornost na drsenje	UNI EN 13036-4	Razred I: > 40 enot s preizkusom v mokrem stanju Razred II: > 40 enot s preizkusom v suhem stanju Razred III: > 55 enot s preskusom v mokrem stanju	-	Suho: razred II Mokro stanje: razred I
Odziv na ogenj:	UNI EN 13501-1	Klasifikacija	-	Evrrozred A2

Navedeni podatki so pridobljeni na podlagi laboratorijskih preizkusov pri temperaturi +20 °C in 60% relativni vlažnosti.

* Pragovne vrednosti za lastnosti, ki jih zagotavlja VOLTECO

** Certificirane vrednosti za lastnosti, ki jih zagotavljajo akreditirani certifikacijski organi

OGLEDAJTE SI VIDEO IN PODROBNOSTI

Varnostni listi

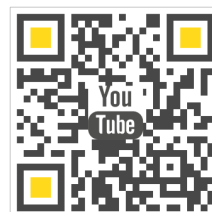
Izjava o lastnostih

Teme specifikacije

Tehnične sheme in
PDO

Izjava EPD

Videoposnetek
YouTube



VARNOST

Glejte ustrezni Varnostni tehnični list.

	VOLTECO S.p.a Via delle Industrie, 47 - 31050 Ponzano Veneto (I)
09 DOP 0007 EN 1504-3:2006 1370-CPR-1299 FLEXOMIX 30	
Konstrukcijska in ne konstrukcijska popravila: malta PCC za popravila in restavriranje betona, konstrukcijsko okrepitev in ohranitev ali obnovitev pasiviziranosti	
Odziv na ogenj: Razred A2-s1,d0 Tlačna trdnost: Razred R3 ≥ 25 MPa Vsebnost kloridnih ionov $\leq 0,05\%$ Oprijem: $\geq 1,5$ MPa Odpornost na karbonizacijo: $dk \leq$ cls ref. (MC 0,45) Elastični modul: ≥ 15 GPa Oprijem glede na termično združljivost • 1.del: Cikli zmrzovanje-odtajevanje: $\geq 1,5$ MPa • 2.del: Nevihni cikli (termični šok): $\geq 1,5$ MPa • 4.del: Suhi cikli: $\geq 1,5$ MPa Odpornost na zdrs: suho razred II, vlažno razred I Kapilarna absorpcija: $\leq 0,5$ kg*m ⁻² *h ^{-0,5} Krčenje/razezanje preprečena: NPD Koefficient termičnega raztezanja: NPD Nevarne snovi: Glejte SDS	

COPYRIGHT

© Copyright Volteco S.p.A. - All rights reserved (Vse pravice pridržane).

Informacije, slike in besedila, ki jih vsebuje ta dokument, so ekskluzivna lastnina Volteco S.p.A.

V vsakem trenutku se lahko brez predhodnega obvestila spremenijo.

Posodobljene verzije tega in drugih dokumentov (povzetek, brošure, drugo), lahko najdete na www.volteco.com.

V primeru, da gre za prevod, lahko besedilo vsebuje tehnične in jezikovne nedoslednosti.

PRAVNE OPOMBE

Opomba za kupca/uporabnika:

Ta dokument, ki ga daje na razpolago Volteco S.p.A., je izključno podporni instrument in le informativne narave za kupca/uporabnika.

Ne upošteva potrebnih raziskav posameznega delovnega konteksta, od katerih se Volteco S.p.A. v vsakem primeru distancira.

Ne spreminja in ne razširja obveznosti proizvajalca Volteco S.p.A.

Podvrženo je variacijam pri naročilu, o katerih se mora uporabnik pozanimati pred vsakim posameznim nanosom in sicer na spletni strani www.volteco.com.

Zgornja pojasnila veljajo za pred-poprodajne tehnične/komercialne informacije komercialne mreže.